

บริษัทหลักทรัพย์จัดการกองทุน ยูโอบี (ประเทศไทย) จำกัด

ข้อมูล ณ วันที่ 1 มีนาคม 2566

(กองทุนรวมที่มีความเสี่ยงสูงหรือซับซ้อน)
กองทุนเปิด ยูไนเต็ด ยูเอส อีควิตี้ คอมเพล็กซ์ รีเทิร์น ฟันด์ 1Y1 (USEQC1Y1)

ประเภทกองทุนรวม / กลุ่มกองทุนรวม

- กองทุนรวมผสม / กองทุนที่ลงทุนแบบมีความเสี่ยงทั้งในและต่างประเทศ
- กลุ่ม Miscellaneous

นโยบายและกลยุทธ์การลงทุน

- ส่วนที่ 1 : ลงทุนในตราสารหนี้ทั้งในประเทศและ/หรือต่างประเทศ รวมกันทั้งสิ้นประมาณ ร้อยละ 95.00 ถึง 99.90 ของ Nav โดย ในส่วนที่ 1 กองทุนจะลงทุนในสัญญาซื้อขายล่วงหน้า โดยมีวัตถุประสงค์เพื่อป้องกันความเสี่ยงจากอัตราแลกเปลี่ยนทั้งจำนวน (FX Hedging)
- ส่วนที่ 2 : กองทุนจะแบ่งเงินลงทุนประมาณ ร้อยละ 0.10 ถึง 5.00 ของ Nav เพื่อลงทุนในสัญญาซื้อขายล่วงหน้า ที่มีการจ่ายผลตอบแทนอ้างอิงกับระดับของดัชนีอ้างอิง คือดัชนี S&P500 นอกจากนี้ กองทุนอาจพิจารณาลงทุนใน Derivatives เพื่อเพิ่มประสิทธิภาพการบริหารการลงทุน และอาจลงทุนในสัญญาซื้อขายล่วงหน้าเพื่อป้องกันความเสี่ยงจากอัตราแลกเปลี่ยน (FX Hedging) โดยขึ้นอยู่กับดุลยพินิจของผู้จัดการกองทุน
- มีกลยุทธ์การลงทุนแบบครั้งเดียว (buy-and-hold)

ผลการดำเนินงานและดัชนีชี้วัดย้อนหลัง 5 ปีปฏิทิน

ผลการดำเนินงานย้อนหลังแบบปิดหมด (% ต่อปี)

	YTD	3 เดือน	6 เดือน	1 ปี
กองทุน	-	-	-	-
ดัชนีชี้วัด	-	-	-	-
ค่าเฉลี่ยในกลุ่มเดียวกัน	-	-	-	-
ความผันผวนกองทุน	-	-	-	-
ความผันผวนดัชนีชี้วัด	-	-	-	-
	3 ปี	5 ปี	10 ปี	ตั้งแต่จัดตั้ง
กองทุน	-	-	-	-
ดัชนีชี้วัด	-	-	-	-
ค่าเฉลี่ยในกลุ่มเดียวกัน	-	-	-	-
ความผันผวนกองทุน	-	-	-	-
ความผันผวนดัชนีชี้วัด	-	-	-	-

ระดับความเสี่ยง

ต่ำ	1	2	3	4	5	6	7	8	สูง
-----	---	---	---	---	---	---	---	---	-----

เสี่ยงปานกลางค่อนข้างสูง

ลงทุนในตราสารทุน ตราสารหนี้ และ/หรือทรัพย์สินทางเลือก โดยมีสัดส่วนการลงทุนในตราสารทุนน้อยกว่า 80 % ของ NAV

ข้อมูลกองทุนรวม

วันจดทะเบียนกองทุน	ภายใน 2 วันทำการหลังจากวันสุดท้ายของการ IPO
วันเริ่มต้น Class	ไม่มีการแบ่ง Class
นโยบายการจ่ายเงินปันผล	ไม่จ่าย
อายุกองทุน	1 ปี ไม่ต่ำกว่า 11 เดือน ไม่เกิน 1 ปี 1 เดือน

ผู้จัดการกองทุนรวม

นาย จารุวัตร ปรีดีเปรมกุล	วันเริ่มบริหารกองทุน
นาย ฐิติรัฐ รัตนสิงห์	ตั้งแต่วันจดทะเบียน

ดัชนีชี้วัด

ไม่มีดัชนีชี้วัด เนื่องจากกองทุนไม่สามารถวัดผลการดำเนินงานได้ เพราะอัตราผลตอบแทนของกองทุนขึ้นอยู่กับเงื่อนไขการจ่ายผลตอบแทนของสัญญาซื้อขายล่วงหน้าประเภทสัญญา Warrant /Option ซึ่งเป็นลักษณะเฉพาะเจาะจงที่สร้างขึ้นสำหรับกองทุนนี้โดยเฉพาะ

คำเตือน

- การลงทุนในกองทุนรวมไม่ใช่การฝากเงิน
- ผลการดำเนินงานในอดีตของกองทุนรวม มิได้เป็นสิ่งยืนยันถึงผลการดำเนินงานในอนาคต

การเข้าร่วมต่อต้านทุจริต : ได้รับการรับรองจาก CAC

หนังสือชี้ชวนฉบับเต็ม



“ผู้ลงทุนสามารถศึกษาเครื่องมือบริหารความเสี่ยงด้านสภาพคล่องได้ในหนังสือชี้ชวนฉบับเต็ม”

www.uobam.co.th

การซื้อหน่วยลงทุน

วันทำการซื้อ: ระหว่างวันที่ 13 – 16 มีนาคม 2566

เวลาทำการ: 08:30 - 15:30 น.

การซื้อครั้งแรกขั้นต่ำ: ไม่กำหนด

การซื้อครั้งถัดไปขั้นต่ำ: ไม่กำหนด

การขายคืนหน่วยลงทุน

วันทำการขายคืน: เมื่อสิ้นสุดอายุโครงการ

เวลาทำการ: -

การขายคืนขั้นต่ำ: ไม่กำหนด

ยอดคงเหลือขั้นต่ำ: ไม่กำหนด

ระยะเวลาการรับเงินค่าขายคืน: T+5 วันทำการ

หลังจากวันทำการขายคืน

หมายเหตุ : บลจ.จะดำเนินการรับซื้อคืนอัตโนมัติไม่น้อยกว่า 2 วันทำการ ก่อนวันสิ้นสุดอายุโครงการ

ข้อมูลเชิงสถิติ

Maximum Drawdown	-
Recovering Period	-
FX Hedging	-
อัตราส่วนหมุนเวียนการลงทุน	-
อายุเฉลี่ยของตราสารหนี้	-
Yield to Maturity	-

ค่าธรรมเนียมที่เรียกเก็บจากกองทุนรวม (% ต่อปีของทุนจดทะเบียน)

ค่าธรรมเนียม	สูงสุดไม่เกิน	เก็บจริง
การจัดการ	1.07	0.4280
รวมค่าใช้จ่าย	5.35	0.5671

หมายเหตุ :

- บริษัทจัดการอาจพิจารณาเปลี่ยนแปลงค่าธรรมเนียมที่เรียกเก็บจริงเพื่อให้สอดคล้องกับกลยุทธ์หรือค่าใช้จ่ายในการบริหารจัดการ
- ในกรณีที่อัตราผลตอบแทนที่กองทุนได้รับหลังหักค่าใช้จ่ายสูงกว่าอัตราผลตอบแทนเฉลี่ยต่อปีที่จะรับซื้อคืนอัตโนมัติ บริษัทจัดการขอสงวนสิทธิ์ที่จะคิดค่าธรรมเนียมการจัดการเพิ่มเติมจากที่ได้ประมาณการไว้ โดยจะไม่เกินอัตราค่าธรรมเนียมการจัดการรายปีข้างต้น ทั้งนี้ บริษัทจัดการจะแจ้งอัตราที่เรียกเก็บจริงให้ผู้ถือหน่วยทราบอีกครั้ง หลังจากมีการลงทุนจริงทางเว็บไซต์ของบริษัทจัดการ

การจัดสรรการลงทุนในต่างประเทศ

country	% NAV
---------	-------

ผู้ออกตราสาร 5 อันดับแรก

ผู้ออกตราสาร	% NAV
--------------	-------

ค่าธรรมเนียมที่เรียกเก็บจากผู้ถือหน่วย (% ของมูลค่าซื้อขาย)

ค่าธรรมเนียม	สูงสุดไม่เกิน	เก็บจริง
การขาย	2.00	1.00
การรับซื้อคืน	ไม่มี	ไม่มี
การสับเปลี่ยนหน่วยลงทุนเข้า	2.00	1.00
การสับเปลี่ยนหน่วยลงทุนออก	ไม่มี	ไม่มี
การโอนหน่วย	10 บาท ต่อ 500 หน่วย หรือเศษของ 500 หน่วย	10 บาท ต่อ 500 หน่วย หรือเศษของ 500 หน่วย

หมายเหตุ :

- กรณีสับเปลี่ยนเข้า บลจ.จะไม่คิดค่าธรรมเนียมการขาย
- บริษัทจัดการอาจพิจารณาเปลี่ยนแปลงค่าธรรมเนียมที่เรียกเก็บจริงเพื่อให้สอดคล้องกับกลยุทธ์หรือค่าใช้จ่ายในการบริหารจัดการ

การจัดสรรการลงทุนตามอันดับความน่าเชื่อถือ (%)

ในประเทศ national international

สัดส่วนประเภททรัพย์สินที่ลงทุน*

breakdown	% NAV
1. พันธบัตรรัฐบาลไทย / ตราสารหนี้ที่ออกโดยภาครัฐบาลไทย	98.00
2. Option / Warrant	2.00

* ข้อมูลดังกล่าวเป็นการคาดการณ์การลงทุน ซึ่งอาจเปลี่ยนแปลงได้

ข้อมูลอื่นๆ

รายละเอียดการลงทุน

ส่วนที่ 1 กองทุนมีนโยบายลงทุนในตราสารหนี้และ/หรือเงินฝาก และ/หรือตราสารเทียบเท่าเงินฝากทั้งในประเทศและ/หรือต่างประเทศ โดยจะลงทุนในตราสารหนี้ที่มีอันดับความน่าเชื่อถืออยู่ในอันดับที่สามารถลงทุนได้ (Investment Grade) รวมทั้งอาจมีการลงทุนในตราสารหนี้ที่มีอันดับความน่าเชื่อถือต่ำกว่าอันดับที่สามารถลงทุนได้ (Non Investment Grade) และตราสารหนี้ที่ไม่ได้รับการจัดอันดับความน่าเชื่อถือ (Unrated Bond) นอกจากนี้ กองทุนอาจลงทุนในหน่วย CIS ของกองทุนรวมตราสารแห่งหนึ่ง โดยจะลงทุนในตราสารข้างต้นรวมกันทั้งสิ้นประมาณ ร้อยละ 95.00 ถึง 99.90 ของมูลค่าทรัพย์สินสุทธิของกองทุน ทั้งนี้ กองทุนอาจพิจารณาการลงทุนในตราสารหนี้ที่ให้ผลตอบแทนสูง (high yield bonds) และ/หรือตราสารหนี้ที่มีอันดับความน่าเชื่อถือต่ำกว่าที่สามารถลงทุนได้ (non – investment grade) และ/หรือตราสารหนี้ที่ไม่ได้รับการจัดอันดับความน่าเชื่อถือ (unrated bond) ในสัดส่วนไม่เกินร้อยละ 20 ของมูลค่าทรัพย์สินสุทธิของกองทุน โดยขึ้นอยู่กับดุลยพินิจของผู้จัดการกองทุน โดยมีเป้าหมายให้เงินลงทุนในส่วนนี้เติบโตเป็นร้อยละ 100 ของมูลค่าทรัพย์สินสุทธิของกองทุน

ประมาณการตราสารและสัดส่วนที่คาดว่าจะลงทุนในส่วนของตราสารหนี้และ/หรือเงินฝาก

ประเภทหลักทรัพย์/ทรัพย์สิน	สัดส่วนการลงทุนและเงินลงทุนโดยประมาณ	อัตราผลตอบแทน ณ วันครบอายุกองทุน (ประมาณ 1 ปี)	เงินต้นและ ผลตอบแทน ที่คาดว่าจะได้รับ
เงินต้น*	100%		
หักค่าใช้จ่ายในการจัดตั้งกองทุนโดยประมาณ	0.57%		
เงินต้นคงเหลือเพื่อการลงทุน	99.43%		
รายละเอียดการลงทุน	ประมาณ	1.65%	100%
ส่วนที่ 1 : พันธบัตรรัฐบาล และ/หรือ เงินฝากหรือตราสารเทียบเท่าเงินฝาก และ/หรือ ตราสารหนี้ในประเทศ	95.00 ถึง 99.90%		

* ไม่รวมค่าธรรมเนียมการขาย (Front-end fee)

- (1) บริษัทจัดการจะเปิดเผยพอร์ตการลงทุนและสัดส่วนการลงทุนให้ผู้ลงทุนทราบในหนังสือชี้ชวนส่วนสรุปข้อมูลสำคัญ และส่วนข้อมูลกองทุนรวมก่อนการเสนอขายหน่วยลงทุน
- (2) กองทุนอาจไม่ได้รับเงินต้นและผลตอบแทนตามที่คาดหมายไว้ หากผู้ออกตราสารหรือธนาคารที่กองทุนลงทุนไม่สามารถชำระคืนเงินต้น ดอกเบี้ย รวมทั้งผลตอบแทนอื่นใดตามที่ตกลงกันได้
- (3) หากไม่สามารถลงทุนให้เป็นไปตามที่กำหนดไว้ เนื่องจากสภาวะมีการเปลี่ยนแปลงไป หรือเนื่องจากปัจจัยอื่นๆ ที่เกี่ยวข้อง รวมถึงค่าใช้จ่ายที่กองทุนเรียกเก็บ ผู้ถือหน่วยลงทุนอาจไม่ได้รับผลตอบแทนจากการลงทุนตามที่ได้ประมาณการไว้ข้างต้น
- (4) บริษัทจัดการจะใช้ดุลยพินิจในการเปลี่ยนแปลงทรัพย์สินที่ลงทุนหรือสัดส่วนการลงทุนได้ต่อเมื่อเป็นการดำเนินการภายใต้สถานการณ์ที่จำเป็นและสมควร เพื่อรักษาผลประโยชน์ของผู้ลงทุนเป็นสำคัญ โดยไม่ทำให้ความเสี่ยงของทรัพย์สินที่ลงทุนเปลี่ยนแปลงไปอย่างมีนัยสำคัญ โดยบริษัทอาจพิจารณาการลงทุนในตราสารหนี้อื่นแทน และ/หรือเพิ่มเติมจากตราสารที่ระบุไว้ข้างต้น ซึ่งตราสารดังกล่าวจะอยู่ภายใต้กรอบการลงทุนของบริษัทจัดการ โดยประมาณการอัตราผลตอบแทนของตราสารที่ลงทุนอาจมีการเปลี่ยนแปลงได้ ทั้งนี้ การเปลี่ยนแปลงดังกล่าวอาจทำให้ผู้ถือหน่วยลงทุนไม่ได้รับผลตอบแทนตามอัตราที่ประมาณการไว้ อย่างไรก็ตาม ในกรณีที่มีการเปลี่ยนแปลง สัดส่วนการลงทุนของเงินลงทุนในส่วนที่ 1 จะส่งผลให้เงินลงทุนในส่วนที่ 2 เปลี่ยนแปลงไปด้วย

ส่วนที่ 2 : เงินลงทุนส่วนที่เหลือกองทุนจะแบ่งเงินลงทุนประมาณ ร้อยละ 0.10 ถึง 5.00 ของมูลค่าทรัพย์สินสุทธิของกองทุน เพื่อลงทุนในสัญญาซื้อขายล่วงหน้า (Derivatives) เช่น สัญญาออร์แวนท์ (Warrant) หรือสัญญาอปชั่น (Option) ที่มีการจ่ายผลตอบแทนอ้างอิงกับระดับของดัชนีอ้างอิง

รายละเอียดและเงื่อนไขของสัญญาอปชั่นหรือออร์แวนท์ที่กองทุนลงทุน

สินทรัพย์อ้างอิง	ดัชนี S&P500
ข้อมูลสำคัญเกี่ยวกับสินทรัพย์อ้างอิง	ดัชนี S&P 500 เป็นดัชนีตลาดหุ้นที่สะท้อนผลการดำเนินงานของหุ้นบริษัทขนาดใหญ่ 500 บริษัทที่จดทะเบียนในตลาดหลักทรัพย์ในสหรัฐอเมริกา ทั้งตลาดหลักทรัพย์นิวยอร์ก (New York Stock Exchange) และตลาดหลักทรัพย์ NASDAQ โดยราคาดัชนี S&P500 ที่สัญญาอปชั่นหรือออร์แวนท์อ้างอิงจะใช้ราคาปิดตลาด ณ สิ้นวันทำการ บนตลาด NYSE Euronext [NYSE] และ Nasdaq Stock Market โดยมี Bloomberg Ticker คือ SPX Index
สกุลเงิน	ดอลลาร์สหรัฐฯ (USD)
อายุตราสาร	ประมาณ 1 ปี นับจากวันเริ่มต้นสัญญา ถึง วันพิจารณาสินทรัพย์อ้างอิง
วันเริ่มต้นสัญญา	วันที่กองทุนเริ่มลงทุนในสัญญาอปชั่นหรือออร์แวนท์
วันพิจารณาดัชนีอ้างอิง	วันสุดท้ายที่ประเมินระดับของดัชนีอ้างอิงตามสัญญา หากตรงกับวันหยุดจะใช้วันทำการถัดไปแทน (ภายในระยะเวลาไม่เกิน 30 วันก่อนครบอายุโครงการ)
ค่าการเปลี่ยนแปลงของราคาสินทรัพย์อ้างอิง	(ราคาสินทรัพย์อ้างอิง ณ วันทำการใดหรือวันพิจารณาสินทรัพย์อ้างอิง / ราคาสินทรัพย์อ้างอิง ณ วันเริ่มต้นสัญญา) - 1
อัตราส่วนร่วม (Participation rate : PR)	40% (อัตราการมีส่วนร่วมในผลตอบแทน ที่กำหนดโดยคู่สัญญาหรือผู้ออกตราสาร)
อัตราผลตอบแทนชดเชย (Rebate Rate)	0.25%
Knock Out Barrier	-20% (Put Knock Out) / +15% (Call Knock Out) การลดลงมากกว่า 20% หรือเพิ่มขึ้นมากกว่า 15% เมื่อเทียบกับค่าการเปลี่ยนแปลงของดัชนีอ้างอิง ณ วันเริ่มต้นสัญญา
Strike Level	-0.6250% (Put Strike) / +0.6250% (Call Strike) การเพิ่มขึ้นหรือลดลงน้อยกว่า 0.6250% เมื่อเทียบกับค่าการเปลี่ยนแปลงของดัชนีอ้างอิง ณ วันเริ่มต้นสัญญา
ขนาดของสัญญาอปชั่นหรือออร์แวนท์	ประมาณร้อยละ 100 ของจำนวนเงินที่ได้รับจากการเสนอขายหน่วยลงทุน โดยขนาดของสัญญาอปชั่นหรือออร์แวนท์จะถูกแปลงเป็นสกุลเงินดอลลาร์สหรัฐฯ หรือสกุลเงินอื่น ณ วันที่ลงทุน ดังนั้น ผลตอบแทนจากการลงทุนในสัญญาอปชั่นหรือออร์แวนท์ในสกุลเงินบาท จึงขึ้นอยู่กับอัตราแลกเปลี่ยน ณ วันที่คำนวณผลตอบแทน กองทุนจึงมีความเสี่ยงที่จะได้รับผลตอบแทนสูงหรือต่ำกว่าที่ระบุไว้ได้
เหตุการณ์ที่ส่งผลกระทบต่อการลงทุน	กองทุนสงวนสิทธิ์ปรับเงื่อนไขการจ่ายผลตอบแทนหากเกิดเหตุการณ์ใดเหตุการณ์หนึ่ง โดยผู้แทนการคำนวณ มูลค่ายุติธรรมของสัญญาอปชั่นหรือออร์แวนท์ (Calculation agent) จะคำนวณการจ่ายผลตอบแทนจากเหตุการณ์ที่เกิดขึ้นจริงซึ่งผู้จัดการกองทุนจะพิจารณาร่วมกับผู้แทนการคำนวณ โดยยึดถือผลประโยชน์ของผู้ถือหน่วยลงทุนเป็นสำคัญ เหตุการณ์ดังกล่าวมีดังนี้ (1) การยกเลิกการประกาศราคาสินทรัพย์ที่กองทุนใช้อ้างอิง (2) ไม่สามารถประกาศราคาสินทรัพย์อ้างอิงอย่างเป็นทางการได้ (3) การเปลี่ยนแปลงกฎหมายหรือข้อบังคับที่ส่งผลกระทบต่อสินทรัพย์อ้างอิงหรือสัญญาอปชั่นหรือออร์แวนท์ (4) คู่สัญญาอปชั่นหรือออร์แวนท์ที่มีการจ่ายผลตอบแทนอ้างอิงกับสินทรัพย์อ้างอิง มีต้นทุนในการป้องกันความเสี่ยงเพิ่มขึ้น เช่น จากการเพิ่มขึ้นของอัตราดอกเบี้ย ค่าใช้จ่าย และค่าธรรมเนียมต่างๆ
ผู้ออกสัญญาออร์แวนท์ หรือสัญญาอปชั่น	สถาบันการเงินต่างประเทศ หรือ นิติบุคคลในต่างประเทศ

หมายเหตุ :

- (1) บริษัทจัดการจะแจ้งประเภทของสัญญาซื้อขายล่วงหน้า ผู้ออกสัญญาซื้อขายล่วงหน้ารวมถึงสกุลเงินที่กองทุนจะลงทุนและได้รับผลตอบแทน ให้ผู้ถือหน่วยลงทุนทราบในหนังสือชี้ชวนส่วนสรุปข้อมูลสำคัญก่อนการเสนอขายครั้งแรก
- (2) บริษัทจัดการอาจมีการเปลี่ยนแปลงอัตราส่วนร่วม (Participation Rate) ผลตอบแทนชดเชย (Rebate Rate) ค่า Knock Out Barrier หรือ Strike level เมื่อมีความจำเป็นและสมควร เพื่อรักษาผลประโยชน์ของผู้ลงทุนหรือเพื่อเพิ่มผลตอบแทนโดยรวมให้กับผู้ลงทุน โดยจะแจ้งให้ผู้ลงทุนทราบในหนังสือชี้ชวนส่วนสรุปข้อมูลสำคัญ และส่วนข้อมูลกองทุนรวมก่อนการเสนอขายหน่วยลงทุน
- (3) หากสถานะตลาดมีการเปลี่ยนแปลงหรือเป็นไปตามดุลยพินิจของผู้จัดการกองทุน ส่งผลให้ อัตราส่วนร่วม (Participation Rate) ผลตอบแทนชดเชย (Rebate Rate) ค่า Knock Out Barrier หรือ Strike level ณ วันที่ลงทุนมากกว่าที่ระบุไว้ในหนังสือชี้ชวนส่วนสรุปข้อมูลสำคัญ บริษัทจัดการขอสงวนสิทธิ์ปรับอัตราส่วนร่วมและหรืออัตราผลตอบแทนชดเชยและหรือค่า Knock Out Barrier หรือ Strike level เพิ่มขึ้น

เงื่อนไขการจ่ายเงินต้นและผลตอบแทนของกองทุน ณ วันครบอายุโครงการ

กรณีที	เงื่อนไข	ผลตอบแทน ณ วันครบกำหนดอายุโครงการ
1	ราคาหลักทรัพย์อ้างอิง ณ วันทำการใดวันทำการหนึ่งที่อยู่ ในช่วงระหว่างอายุสัญญาออพชั่นหรือวอร์แรนท์ (ก่อนวันพิจารณาหลักทรัพย์อ้างอิง) ปรับลดลงมากกว่า 20% หรือ ปรับเพิ่มขึ้นมากกว่า 15% เมื่อเทียบกับราคาหลักทรัพย์อ้างอิง ณ วันเริ่มต้นสัญญา	นักลงทุนได้รับเงินต้น 100% + ผลตอบแทนชดเชยจากสัญญาออพชั่น หรือ สัญญาวอร์แรนท์ 0.25%
2	ราคาหลักทรัพย์อ้างอิง ณ วันพิจารณาหลักทรัพย์อ้างอิง ปรับลดลงมากกว่า 20% หรือ ปรับเพิ่มขึ้นมากกว่า 15% เมื่อเทียบกับราคาหลักทรัพย์อ้างอิง ณ วันเริ่มต้นสัญญา	นักลงทุนได้รับเงินต้น 100% + ผลตอบแทนชดเชยจากสัญญาออพชั่น หรือ สัญญาวอร์แรนท์ 0.25%
3	ราคาหลักทรัพย์อ้างอิง ณ วันพิจารณาหลักทรัพย์อ้างอิง ปรับลดลงไม่เกิน 20% เมื่อเทียบกับราคาหลักทรัพย์อ้างอิง ณ วันเริ่มต้นสัญญา	นักลงทุนได้รับเงินต้น 100% + ผลตอบแทนจากสัญญาออพชั่นหรือวอร์แรนท์ ผลตอบแทนจากสัญญาออพชั่นหรือวอร์แรนท์ = PR x ค่าการเปลี่ยนแปลงของดัชนีอ้างอิง x เงินต้น
4	ราคาหลักทรัพย์อ้างอิง ณ วันพิจารณาหลักทรัพย์อ้างอิง ปรับเพิ่มขึ้นไม่เกิน 15% เมื่อเทียบกับราคาหลักทรัพย์อ้างอิง ณ วันเริ่มต้นสัญญา	นักลงทุนได้รับเงินต้น 100% + ผลตอบแทนจากสัญญาออพชั่นหรือวอร์แรนท์ ผลตอบแทนจากสัญญาออพชั่นหรือวอร์แรนท์ = PR x ค่าการเปลี่ยนแปลงของดัชนีอ้างอิง x เงินต้น
5	ราคาหลักทรัพย์อ้างอิง ณ วันพิจารณาหลักทรัพย์อ้างอิง อยู่ในกรอบลดลงไม่มากกว่า 0.6250% หรือ เพิ่มขึ้นไม่มากกว่า 0.6250% เมื่อเทียบกับราคาหลักทรัพย์อ้างอิง ณ วันเริ่มต้นสัญญา	นักลงทุนได้รับเงินต้น 100% + ผลตอบแทนชดเชยจากสัญญาออพชั่น หรือ สัญญาวอร์แรนท์ 0.25%

ในการพิจารณาว่าเข้าเงื่อนไขการได้รับผลตอบแทนตามกรณีใด กองทุนจะพิจารณาค่าการเปลี่ยนแปลงของดัชนีอ้างอิงทุกสิ้นวันทำการของดัชนีอ้างอิง

ตัวอย่างแสดงการจ่ายเงินคืนเงินจากการลงทุน ณ วันครบอายุโครงการ

สมมติให้เงินลงทุนทั้งหมด สามารถแบ่งออกเป็น 2 ส่วน ดังนี้

ประเภทหลักทรัพย์/ทรัพย์สิน	สัดส่วนการลงทุน และเงินลงทุน	อัตราผลตอบแทน ณ วันครบอายุกองทุน (ประมาณ 1 ปี)*	เงินต้นและ ผลตอบแทน ที่คาดว่าจะได้รับ
เงินต้น**	100%		
หักค่าใช้จ่ายในการจัดตั้งกองทุนโดยประมาณ***	0.57%		
เงินต้นคงเหลือเพื่อการลงทุน	99.43%		
รายละเอียดการลงทุน ส่วนที่ 1 : พันธบัตรรัฐบาล และ/หรือ เงินฝากหรือตราสารเทียบเท่าเงิน ฝาก และ/หรือ ตราสารหนี้ในประเทศ	ประมาณ 95.00 ถึง 99.90%	1.65%	100.00%
ส่วนที่ 2 : การลงทุนใน สัญญาออปชัน (Option) หรือสัญญา ออปชัน (Option)	ประมาณ 0.10 ถึง 5.00%	ตัวอย่างผลตอบแทนจากสัญญาออปชัน หรือออปชันที่ตามตารางด้านล่าง	

* หากไม่สามารถลงทุนให้เป็นไปตามที่กำหนดไว้ เนื่องจากสถานะมีการเปลี่ยนแปลงไป หรือเนื่องจากปัจจัยอื่นๆ ที่เกี่ยวข้อง รวมถึงค่าใช้จ่ายที่กองทุนเรียกเก็บ ผู้ถือหน่วยลงทุนอาจไม่ได้รับผลตอบแทนจากการลงทุนตามที่ได้ประมาณการไว้ข้างต้น

** ไม่รวมค่าธรรมเนียมการขาย (Front-end fee)

*** ในกรณีที่กองทุนได้รับผลตอบแทนสูงกว่าที่ได้เปิดเผยไว้ตอนเสนอขายหน่วยลงทุน บริษัทจัดการอาจเรียกเก็บค่าธรรมเนียมการจัดการเพิ่มเติมได้ โดยค่าใช้จ่ายดังกล่าวจะไม่เกินจากอัตราสูงสุดที่ระบุไว้ในโครงการ ทั้งนี้ บริษัทจัดการจะประกาศให้ผู้ถือหน่วยลงทุนทราบโดยเร็วที่สุด ผ่านทางเว็บไซต์ของบริษัทจัดการ

- (1) บริษัทจัดการจะเปิดเผยพอร์ตการลงทุนและสัดส่วนการลงทุนให้ผู้ลงทุนทราบในหนังสือชี้ชวนส่วนสรุปข้อมูลสำคัญ และส่วนข้อมูลกองทุนรวมก่อนการเสนอขายหน่วยลงทุน
- (2) กองทุนอาจไม่ได้รับเงินต้นและผลตอบแทนตามที่คาดหมายไว้ หากผู้ออกตราสารหรือธนาคารที่กองทุนลงทุนไม่สามารถชำระคืนเงินต้น ดอกเบี้ยรวมทั้งผลตอบแทนอื่นใดตามที่ตกลงกันได้
- (3) หากไม่สามารถลงทุนให้เป็นไปตามที่กำหนดไว้ เนื่องจากสถานะมีการเปลี่ยนแปลงไป หรือเนื่องจากปัจจัยอื่นๆ ที่เกี่ยวข้อง รวมถึงค่าใช้จ่ายที่กองทุนเรียกเก็บ ผู้ถือหน่วยลงทุนอาจไม่ได้รับผลตอบแทนจากการลงทุนตามที่ได้ประมาณการไว้ข้างต้น
- (4) บริษัทจัดการจะใช้ดุลยพินิจในการเปลี่ยนแปลงทรัพย์สินที่ลงทุนหรือสัดส่วนการลงทุนได้ต่อเมื่อเป็นการดำเนินการภายใต้สถานการณ์ที่จำเป็นและสมควร เพื่อรักษามูลประโยชน์ของผู้ลงทุนเป็นสำคัญ โดยไม่ทำให้ความเสี่ยงของทรัพย์สินที่ลงทุนเปลี่ยนแปลงไปอย่างมีนัยสำคัญ โดยบริษัทอาจพิจารณาลงทุนในตราสารหนี้อื่นแทน และ/หรือเพิ่มเติมจากตราสารที่ระบุไว้ข้างต้น ซึ่งตราสารดังกล่าวจะอยู่ภายใต้กรอบการลงทุนของบริษัทจัดการ โดยประมาณการอัตราผลตอบแทนของตราสารที่ลงทุนอาจมีการเปลี่ยนแปลงได้ ทั้งนี้ การเปลี่ยนแปลงดังกล่าวอาจทำให้ผู้ถือหน่วยลงทุนไม่ได้รับผลตอบแทนตามอัตราที่ประมาณการไว้ อย่างไรก็ตาม ในกรณีที่มีการเปลี่ยนแปลง สัดส่วนการลงทุนของเงินลงทุนในส่วนที่ 1 จะส่งผลให้เงินลงทุนในส่วนที่ 2 เปลี่ยนแปลงไปด้วย

โดยสัญญาวอร์แรนท์ (Warrant) หรือสัญญาออพชั่น (Option) ที่เข้าไปลงทุนในส่วนของ 2 ที่มีการจ่ายผลตอบแทนอ้างอิงกับดัชนี S&P500 (SPX Index) มีลักษณะเงื่อนไขดังต่อไปนี้

- อัตราส่วนร่วม (Participation Rate : PR) จากการลงทุนในสัญญาวอร์แรนท์ หรือสัญญาออพชั่น คือ 40%
- อัตราผลตอบแทนชดเชย (Rebate Rate) จากการลงทุนในสัญญาวอร์แรนท์ หรือสัญญาออพชั่น คือ 0.25%
- เงื่อนไข Put Knock Out Barrier ราคาหลักทรัพย์อ้างอิง (S&P500 Index) ปรับตัวลดลงมากกว่า 20% เมื่อเทียบกับราคาหลักทรัพย์อ้างอิง ณ วันเริ่มต้นสัญญา โดยพิจารณาจากราคาหลักทรัพย์อ้างอิง ทุกๆ สิ้นวันทำการ
- เงื่อนไข Call Knock Out Barrier ราคาหลักทรัพย์อ้างอิง (S&P500 Index) ปรับตัวเพิ่มขึ้นมากกว่า 15% เมื่อเทียบกับราคาหลักทรัพย์อ้างอิง ณ วันเริ่มต้นสัญญา โดยพิจารณาจากราคาหลักทรัพย์อ้างอิง ทุกๆ สิ้นวันทำการ และแบ่งลักษณะรูปแบบของผลตอบแทนออกเป็น 5 กรณี ดังนี้

กรณีที่	ราคาหลักทรัพย์อ้างอิง (S&P500 Index) ณ วันเริ่มต้นสัญญา	การเคลื่อนไหวของราคาหลักทรัพย์อ้างอิง (S&P500 Index) ในระหว่างอายุสัญญา	ราคาหลักทรัพย์อ้างอิง (S&P500 Index) ณ วันพิจารณาหลักทรัพย์อ้างอิง
1	4,000	น้อยกว่า 3,200 หรือมากกว่า 4,600 (ลดลงมากกว่า 20% หรือ เพิ่มขึ้นมากกว่า 15% จากวันเริ่มต้นสัญญา)	ไม่นำมาพิจารณา
2	4,000	อยู่ในช่วง 3,200 - 4,600 (ลดลงไม่เกิน 20% หรือ เพิ่มขึ้นไม่เกิน 15% จากวันเริ่มต้นสัญญา)	น้อยกว่า 3,200 หรือมากกว่า 4,600 (ลดลงมากกว่า 20% หรือ เพิ่มขึ้นมากกว่า 15% จากวันเริ่มต้นสัญญา)
3	4,000	อยู่ในช่วง 3,200 - 4,600 (ลดลงไม่เกิน 20% หรือ เพิ่มขึ้นไม่เกิน 15% จากวันเริ่มต้นสัญญา)	3,400 (ลดลง 15% จากวันเริ่มต้นสัญญา)
4	4,000	อยู่ในช่วง 3,200 - 4,600 (ลดลงไม่เกิน 20% หรือ เพิ่มขึ้นไม่เกิน 15% จากวันเริ่มต้นสัญญา)	4,400 (เพิ่มขึ้น 10% จากวันเริ่มต้นสัญญา)
5	4,000	อยู่ในช่วง 3,200 - 4,600 (ลดลงไม่เกิน 20% หรือ เพิ่มขึ้นไม่เกิน 15% จากวันเริ่มต้นสัญญา)	อยู่ในกรอบ 3,975 ถึง 4,025 (ลดลงไม่มากกว่า 0.6250% หรือ เพิ่มขึ้นไม่มากกว่า 0.6250% จากวันเริ่มต้นสัญญา)

ตัวอย่างผลตอบแทนที่คาดว่าจะได้รับจากการลงทุนในแต่ละกรณี
(ภายใต้สมมติฐานว่าอัตราแลกเปลี่ยนไม่มีการเปลี่ยนแปลง)

กรณี	เงื่อนไข	เงินต้น (บาท) (1)	ผลตอบแทนชดเชย/ ผลตอบแทนจากสัญญา ออปชั่นหรือวอร์แรนท์ (บาท) (2)	รวมเงินต้นและผลตอบแทน ทั้งหมดเมื่อครบอายุโครงการ* (บาท) (1)+(2)
1	ราคาหลักทรัพย์อ้างอิง (S&P500 Index) ณ วันทำการใดวันทำการหนึ่งที่อยู่ในช่วงระหว่างอายุสัญญาวอร์แรนท์หรือสัญญาออปชั่น (ก่อนวันพิจารณาหลักทรัพย์อ้างอิง) <u>ปรับลดลงมากกว่า 20% หรือปรับเพิ่มขึ้นมากกว่า 15%</u> เมื่อเทียบกับราคาหลักทรัพย์อ้างอิง ณ วันเริ่มต้นสัญญา	100,000,000	$0.25\% \times 100,000,000$ $= 250,000$	100,250,000 (หรือคิดเป็น 0.25%)
2	ราคาหลักทรัพย์อ้างอิง (S&P500 Index) ณ วันพิจารณาหลักทรัพย์อ้างอิง <u>ปรับลดลงมากกว่า 20% หรือ ปรับเพิ่มขึ้นมากกว่า 15%</u> เมื่อเทียบกับราคาหลักทรัพย์อ้างอิง ณ วันเริ่มต้นสัญญา	100,000,000	$0.25\% \times 100,000,000$ $= 250,000$	100,250,000 (หรือคิดเป็น 0.25%)
3	ราคาหลักทรัพย์อ้างอิง ณ วันพิจารณาหลักทรัพย์อ้างอิง <u>ปรับลดลงไม่เกิน 20%</u> เมื่อเทียบกับราคาหลักทรัพย์อ้างอิง ณ วันเริ่มต้นสัญญา(จากกรณีตัวอย่างราคาตลาดลง 15%)	100,000,000	$40\% \times [3,400/4,000] - 1 \times 100,000,000$ $= 6,000,000$	106,000,000 (หรือคิดเป็น 6.00%)
4	ราคาหลักทรัพย์อ้างอิง ณ วันพิจารณาหลักทรัพย์อ้างอิง <u>ปรับเพิ่มขึ้นไม่เกิน 15%</u> เมื่อเทียบกับราคาหลักทรัพย์อ้างอิง ณ วันเริ่มต้นสัญญา (จากกรณีตัวอย่างราคาเพิ่มขึ้น 10%)	100,000,000	$40\% \times ([4,400/4,000] - 1) \times 100,000,000$ $= 4,000,000$	104,000,000 (หรือคิดเป็น 4.00%)
5	ราคาหลักทรัพย์อ้างอิง ณ วันพิจารณาหลักทรัพย์อ้างอิง <u>อยู่ในกรอบลดลงไม่มากกว่า 0.6250% หรือ เพิ่มขึ้นไม่มากกว่า 0.6250%</u> เมื่อเทียบกับราคาหลักทรัพย์อ้างอิง ณ วันเริ่มต้นสัญญา	100,000,000	$0.25\% \times 100,000,000$ $= 250,000$	100,250,000 (หรือคิดเป็น 0.25%)

หมายเหตุ : ตัวเลขเงินต้นและผลตอบแทนเป็นเพียงตัวอย่างการคำนวณเพื่อประกอบการอธิบายเท่านั้น มิได้เป็นการรับประกันว่าผู้ลงทุนจะได้รับผลตอบแทนตามที่แสดงไว้

* จำนวนเงินการจ่ายเงินต้นและผลตอบแทนเป็นจำนวนเงินหลังหักค่าใช้จ่ายแล้ว

ตัวอย่างผลตอบแทนที่คาดว่าจะได้รับจากการลงทุนในแต่ละกรณี
(กรณีอัตราแลกเปลี่ยนมีการเปลี่ยนแปลง)

ตัวอย่างที่ 1 กรณีค่าเงินดอลลาร์สหรัฐ แข็งค่าขึ้น เมื่อเทียบกับค่าเงินบาท

สมมติ: อัตราแลกเปลี่ยน ณ วันที่ลงทุน เท่ากับ 32.5 บาท ต่อ 1 ดอลลาร์สหรัฐ

อัตราแลกเปลี่ยน ณ วันที่คำนวณผลตอบแทน เท่ากับ 33.8 บาท ต่อ 1 ดอลลาร์สหรัฐ

ตัวอย่างที่ 2 กรณีค่าเงินดอลลาร์สหรัฐ อ่อนค่าลง เมื่อเทียบกับค่าเงินบาท

สมมติ: อัตราแลกเปลี่ยน ณ วันที่ลงทุน เท่ากับ 32.5 บาท ต่อ 1 ดอลลาร์สหรัฐ

อัตราแลกเปลี่ยน ณ วันที่คำนวณผลตอบแทน เท่ากับ 31.2 บาท ต่อ 1 ดอลลาร์สหรัฐ

ณ วันที่ลงทุน ขนาดสัญญา 100,000,000 บาท เท่ากับ $100,000,000 \text{ บาท} / 32.5 = 3,076,923.08$ ดอลลาร์สหรัฐ

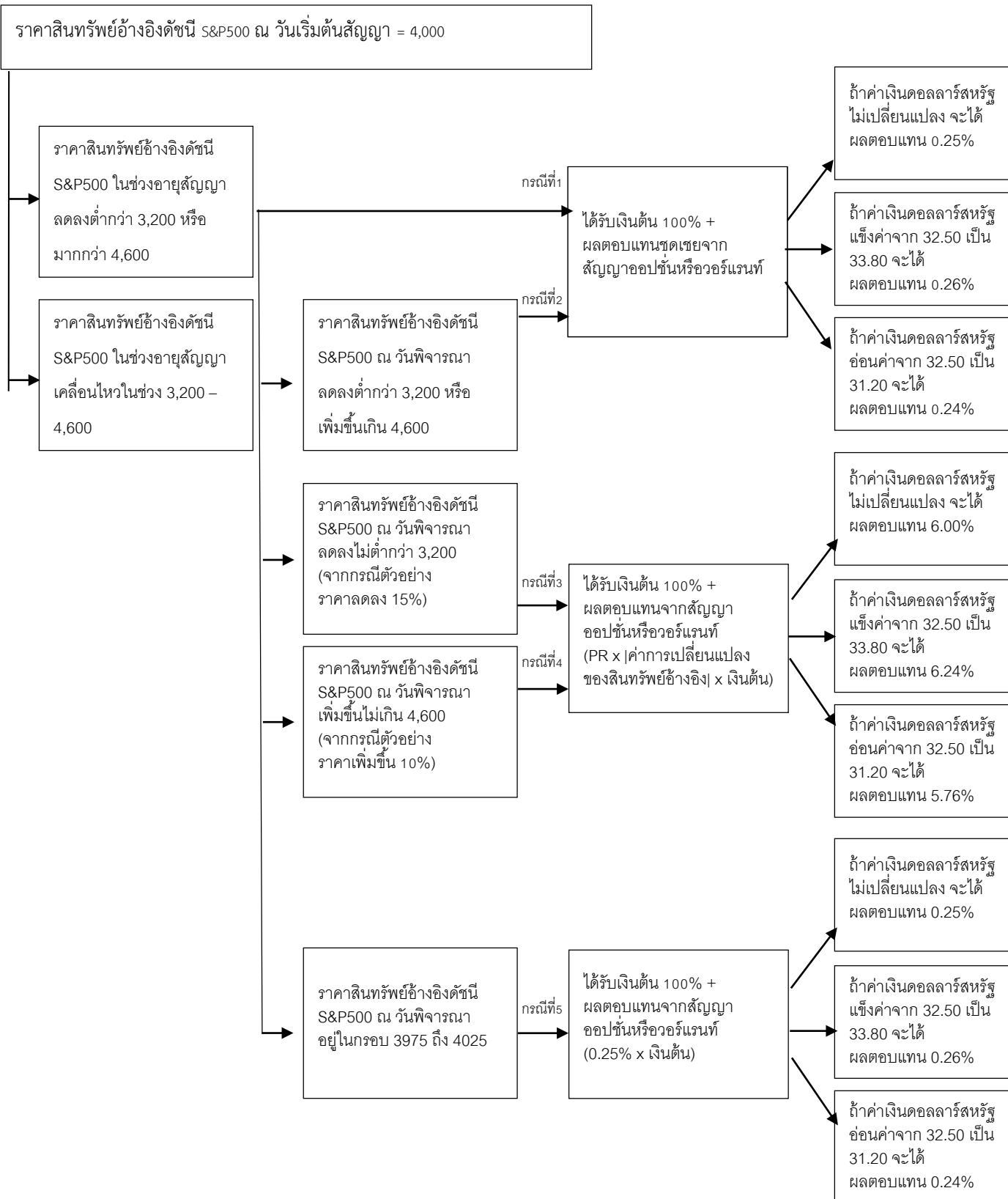
การเปลี่ยนแปลง ของอัตรา แลกเปลี่ยนเงิน ดอลลาร์สหรัฐ	เงินทุนและผลตอบแทน		รวมเงินทุนและผลตอบแทน ทั้งหมดเมื่อครบอายุ โครงการ* (บาท) (1)+(2)
	เงินทุน (1)	ผลตอบแทนชดเชย/ผลตอบแทนจากสัญญา ออปชั่นหรือวอร์แรนท์ (2)	
1) กรณีค่าเงิน ดอลลาร์สหรัฐ แข็งค่าขึ้นเมื่อ เทียบกับค่าเงิน บาท	100,000,000 บาท	กรณีที่ 1 ผลตอบแทนชดเชย = $0.25\% \times 3,076,923.08$ ดอลลาร์สหรัฐ = 7,692.31 ดอลลาร์สหรัฐ = $7,692.31 \times 33.8 = 260,000$ บาท	100,260,000 (หรือคิดเป็น 0.26%)
		กรณีที่ 2 ผลตอบแทนชดเชย = $0.25\% \times 3,076,923.08$ ดอลลาร์สหรัฐ = 7,692.31 ดอลลาร์สหรัฐ = $7,692.31 \times 33.8 = 260,000$ บาท	100,260,000 (หรือคิดเป็น 0.26%)
		กรณีที่ 3 ผลตอบแทนจากสัญญา = $PR \times \text{ค่าการเปลี่ยนแปลงของสินทรัพย์อ้างอิง} \times \text{เงินทุน}$ = $40\% \times [(3,400/4,000) - 1] \times 3,076,923.08$ ดอลลาร์สหรัฐ = 184,615.38 ดอลลาร์สหรัฐ = $184,615.38 \times 33.8 = 6,240,000$ บาท	106,240,000 (หรือคิดเป็น 6.24%)
		กรณีที่ 4 ผลตอบแทนจากสัญญา = $PR \times \text{ค่าการเปลี่ยนแปลงของสินทรัพย์อ้างอิง} \times \text{เงินทุน}$ = $40\% \times [(4,400/4,000) - 1] \times 3,076,923.08$ ดอลลาร์สหรัฐ = 123,076.92 ดอลลาร์สหรัฐ = $123,076.92 \times 33.8 = 4,160,000$ บาท	104,160,000 (หรือคิดเป็น 4.16%)
		กรณีที่ 5 ผลตอบแทนจากสัญญา = $0.25\% \times 3,076,923.08$ ดอลลาร์สหรัฐ = 7,692.31 ดอลลาร์สหรัฐ = $7,692.31 \times 33.8 = 260,000$ บาท	100,260,000 (หรือคิดเป็น 0.26%)

การเปลี่ยนแปลง ของอัตรา แลกเปลี่ยนเงิน ดอลลาร์สหรัฐ	เงินทุนและผลตอบแทน		รวมเงินทุนและผลตอบแทน ทั้งหมดเมื่อครบอายุ โครงการ* (บาท) (1)+(2)
	เงินทุน (1)	ผลตอบแทนชดเชย/ผลตอบแทนจากสัญญา อปชั้นหรือออร์แรนท์ (2)	
2) กรณีค่าเงิน ดอลลาร์สหรัฐ อ่อนค่าลงเมื่อ เทียบกับค่าเงิน บาท	100,000,000 บาท	กรณีที่ 1 ผลตอบแทนชดเชย = $0.25\% \times 3,076,923.08$ ดอลลาร์สหรัฐ = 7,692.31 ดอลลาร์สหรัฐ = $7,692.31 \times 31.2 = 240,000$ บาท	100,240,000 (หรือคิดเป็น 0.24%)
		กรณีที่ 2 ผลตอบแทนชดเชย = $0.25\% \times 3,076,923.08$ ดอลลาร์สหรัฐ = 7,692.31 ดอลลาร์สหรัฐ = $7,692.31 \times 31.2 = 240,000$ บาท	100,240,000 (หรือคิดเป็น 0.24%)
		กรณีที่ 3 ผลตอบแทนจากสัญญา = $PR \times \text{ค่าการเปลี่ยนแปลงของสินทรัพย์อ้างอิง} \times \text{เงินทุน}$ = $40\% \times [(3,400/4,000) - 1] \times 3,076,923.08$ ดอลลาร์สหรัฐ = 184,615.38 ดอลลาร์สหรัฐ = $184,615.38 \times 31.2 = 5,760,000$ บาท	105,760,000 (หรือคิดเป็น 5.76%)
		กรณีที่ 4 ผลตอบแทนจากสัญญา = $PR \times \text{ค่าการเปลี่ยนแปลงของสินทรัพย์อ้างอิง} \times \text{เงินทุน}$ = $40\% \times [(4,400/4,000) - 1] \times 3,076,923.08$ ดอลลาร์สหรัฐ = 123,076.92 ดอลลาร์สหรัฐ = $123,076.92 \times 31.2 = 3,840,000$ บาท	103,840,000 (หรือคิดเป็น 3.84%)
		กรณีที่ 5 ผลตอบแทนจากสัญญา = $0.25\% \times 3,076,923.08$ ดอลลาร์สหรัฐ = 7,692.31 ดอลลาร์สหรัฐ = $7,692.31 \times 31.2 = 240,000$ บาท	100,240,000 (หรือคิดเป็น 0.24%)

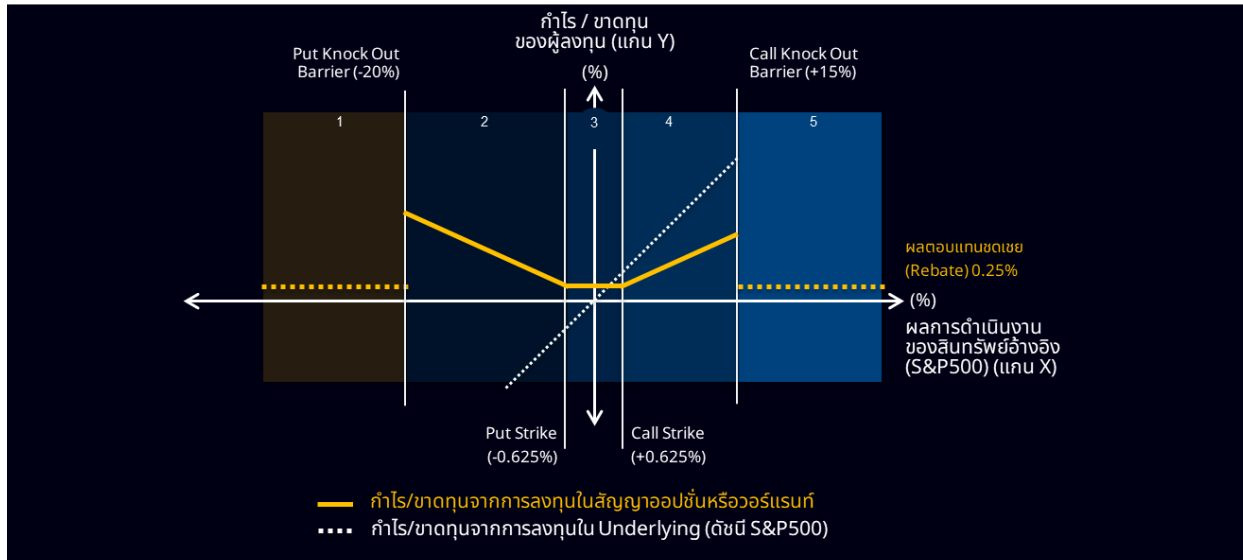
หมายเหตุ : ตัวเลขเงินทุนและผลตอบแทนเป็นเพียงตัวอย่างการคำนวณเพื่อประกอบการอธิบายเท่านั้น มิได้เป็นการรับประกันว่าผู้ลงทุนจะได้รับผลตอบแทนตามที่แสดงไว้

* จำนวนเงินการจ่ายเงินต้นและผลตอบแทนเป็นจำนวนเงินหลังหักค่าใช้จ่ายแล้ว

ตัวอย่างแผนภาพของรูปแบบการจ่ายเงินต้นและผลตอบแทน
 (* ภายใต้สมมติฐานที่ตราสารหนี้และ/หรือเงินฝากทั้งในและ/หรือต่างประเทศไม่มีการผิดนัดชำระหนี้)



แผนภาพ Pay off diagram



เงื่อนไขการจ่ายผลตอบแทนตามแผนภาพ Pay off diagram

	Scenario 1 (Worst Case)	Scenario 2 (Best Case)	Scenario 3 (Worst Case)	Scenario 4	Scenario 5 (Worst Case)
Underlying Performance ณ วันครบอายุการถือครอง	-35%	-20%	0%	+10%	+35%
ระหว่างการถือครอง Underlying Performance ชน Knock-Out หรือไม่ (พิจารณาทุกสิ้นวันทำการ)	ชน Knock-Out	ไม่ชน Knock-Out	ไม่ชน Knock-Out	ไม่ชน Knock-Out	ชน Knock-Out
คำโร / ขาดทุนจากการลงทุนในสัญญาออพชั่นหรือวอร์เรนท์	รับ Rebate +0.25%	Abs (Underlying Performance) x PR = Abs (-20%) x 40% = +8.00%	รับ +0.25%	Underlying Performance x PR = 10% x 40% = +4.00%	รับ Rebate +0.25%
เงินต้น	100% Protection	100% Protection	100% Protection	100% Protection	100% Protection

ราคาดัชนี S&P500 ย้อนหลัง 10 ปี



ค่าเฉลี่ย 10 ปีย้อนหลัง 31/1/2013 – 31/1/2023 อยู่ที่ 17.59% คำนวณจาก Daily Return

ผลการดำเนินงานและความผันผวนในอดีตมิได้เป็นสิ่งยืนยันถึงผลการดำเนินงานในอนาคต

คำอธิบาย

Maximum Drawdown : เปอร์เซ็นต์ผลขาดทุนสูงสุดของกองทุนรวมในระยะเวลา 5 ปี ย้อนหลัง (หรือตั้งแต่จัดตั้งกองทุนกรณีที่ยังไม่ครบ 5 ปี) โดยวัดจากระดับ NAV ต่อหน่วยที่จุดสูงสุด ไปจนถึงจุดต่ำสุดในช่วงที่ NAV ต่อหน่วยปรับตัวลดลง ค่า Maximum Drawdown เป็นข้อมูลที่ช่วยให้ทราบถึงความเสี่ยงที่อาจจะขาดทุนจากการลงทุนในกองทุนรวม

Recovering Period : ระยะเวลาการฟื้นตัว เพื่อเป็นข้อมูลให้ผู้ลงทุนทราบถึงระยะเวลาดังแต่การขาดทุนสูงสุดจนถึงระยะเวลาที่ฟื้นกลับมาที่เงินทุนเริ่มต้นใช้ระยะเวลาเท่าใด

อัตราส่วนหมุนเวียนการลงทุน : ความถี่ของการซื้อขายหลักทรัพย์ในพอร์ตกองทุนในช่วงเวลาใดช่วงเวลานึง โดยคำนวณจากมูลค่าที่ต่ำกว่าระหว่างผลรวมของมูลค่าการซื้อขายหลักทรัพย์กับผลรวมของมูลค่าการขายหลักทรัพย์ของกองทุนรวมในรอบระยะเวลา 1 ปีหารด้วยมูลค่า NAV ของกองทุนรวมเฉลี่ยในรอบระยะเวลาเดียวกัน กองทุนรวมที่มีค่า portfolio turnover สูง บ่งชี้ถึงการซื้อขายหลักทรัพย์บ่อยครั้งของผู้จัดการกองทุนและทำให้มีต้นทุนการซื้อขายหลักทรัพย์ที่สูง จึงต้องพิจารณาเปรียบเทียบกับผลการดำเนินงานของกองทุนรวมเพื่อประเมินความคุ้มค่าของการซื้อขายหลักทรัพย์ดังกล่าว

Yield to Maturity : อัตราผลตอบแทนจากการลงทุนในตราสารหนี้โดยถือจนครบกำหนดอายุ ซึ่งคำนวณจากดอกเบี้ยที่จะได้รับในอนาคตตลอดอายุตราสารและเงินต้นที่จะได้รับคืนนำมาคิดลดเป็นมูลค่าปัจจุบัน โดยใช้วัดอัตราผลตอบแทนของกองทุนรวมตราสารหนี้ คำนวณจากค่าเฉลี่ยถ่วงน้ำหนักของ Yield to Maturity ของตราสารหนี้แต่ละตัวที่กองทุนมีการลงทุน และเนื่องจาก Yield to Maturity มีหน่วยมาตรฐานเป็นเปอร์เซ็นต์ต่อปี จึงสามารถนำไปใช้เปรียบเทียบอัตราผลตอบแทนระหว่างกองทุนรวมตราสารหนี้ที่มีนโยบายถือครองตราสารหนี้จนครบกำหนดอายุและมีลักษณะการลงทุนที่ใกล้เคียงกันได้

บริษัทหลักทรัพย์จัดการกองทุน ยูโอบี (ประเทศไทย) จำกัด
 ชั้น 23A, 25 อาคารเอเชียเซ็นเตอร์ เลขที่ 173/27-30, 32-33
 ถนนสาทรใต้ แขวงทุ่งมหาเมฆ เขตสาทร กรุงเทพมหานคร 10120
 โทรศัพท์ : 0-2786-2000
 www.uobam.co.th